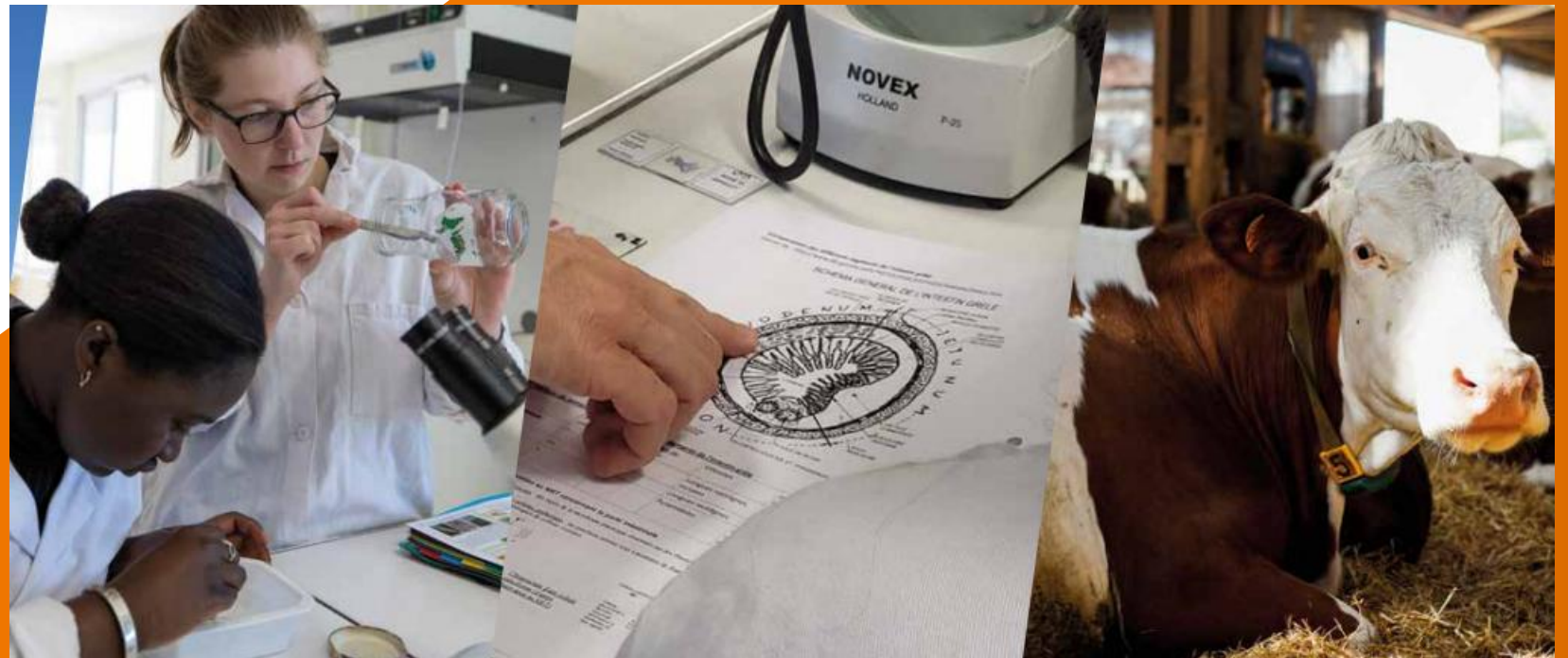
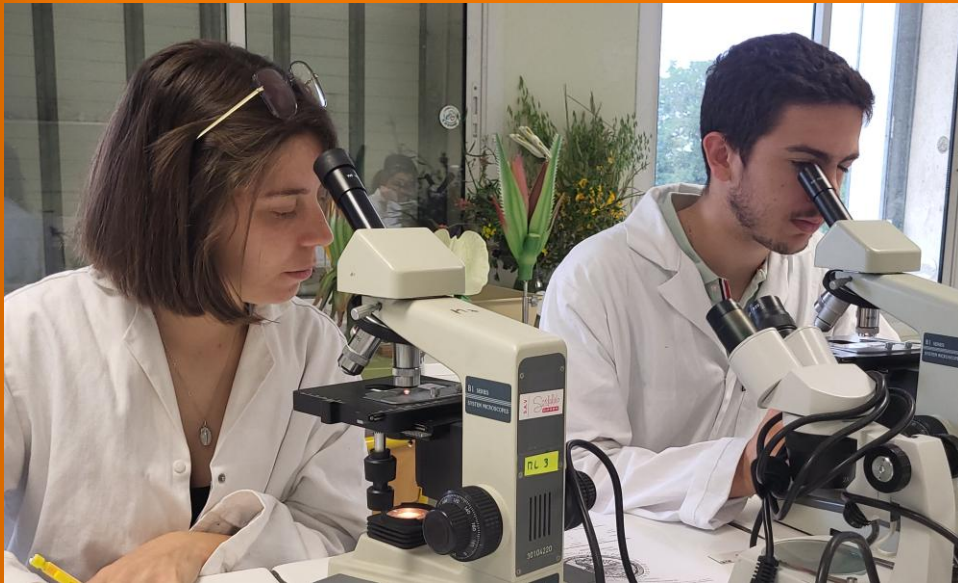


Lycée le Valentin



Classe **Agro-Véto** Post **BTS(A)**

Sommaire



Concours BTS-BTSA

Classe AVPB

Le Valentin



Généralités

Généralités – Pourquoi venir dans cette classe AVPB

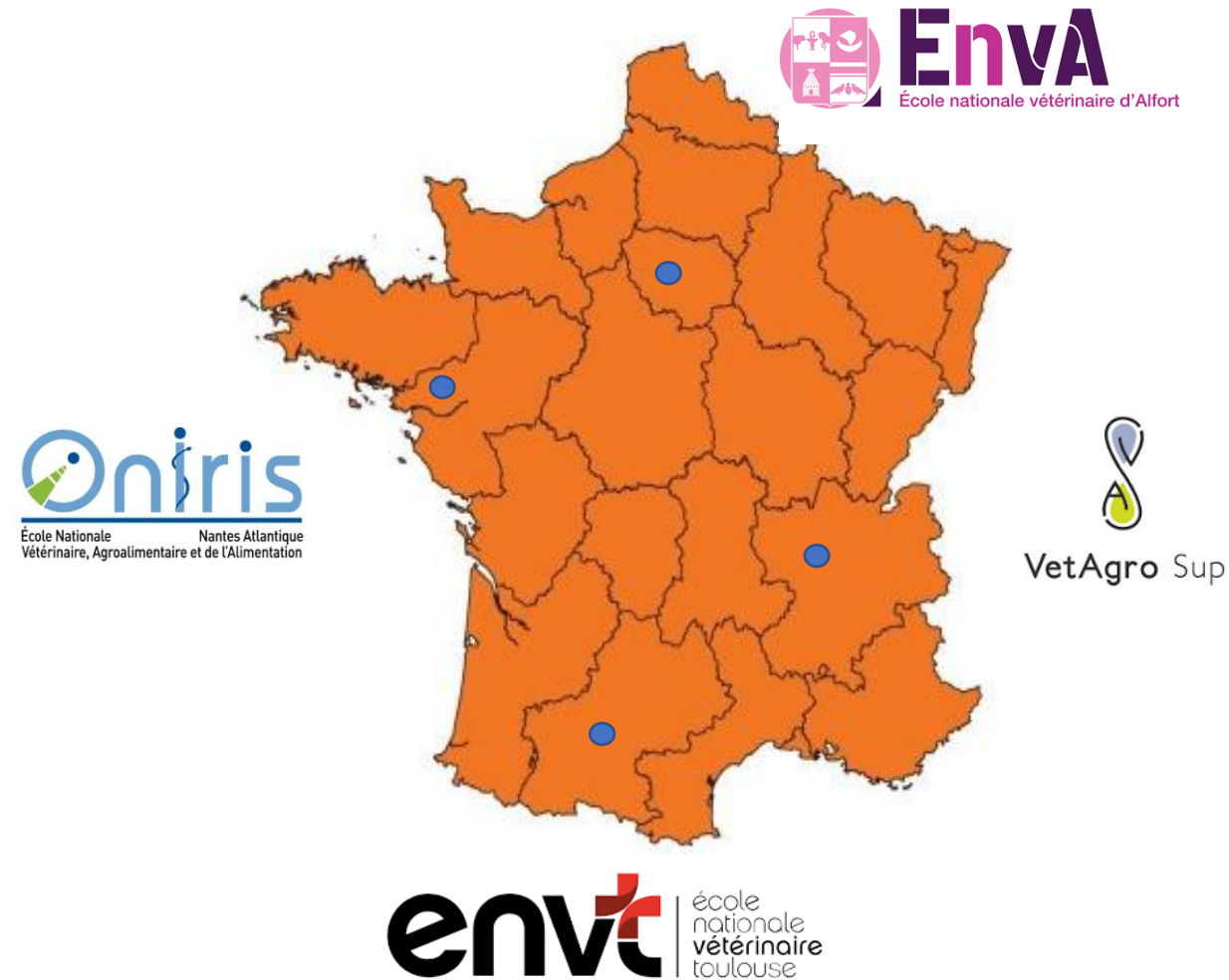
Année de mise à niveau pour un étudiant déjà admis
au concours réservé aux BTS(A)

- Ecole nationale vétérinaire (ENV)
- Ecole d'ingénieur agronome publique (cursus classique ou apprentissage)



Généralités – Pourquoi venir dans cette classe AVPB

Ecole nationale vétérinaire



Ecole d'ingénieur agronome



Le concours post BTS(A)

Le concours réservé aux BTS(A)



VETO (2 tentatives)	AGRO (tentatives illimitées)
1 ^{ère} tentative : durant la 2 ^{ème} année BTS(A)	Durant la 2 ^{ème} année de BTS(A) ou n'importe quelle année après l'obtention du diplôme
2 ^{nde} tentative : L'année qui suit l'obtention du BTS(A)	



Le concours réservé aux BTS(A)

Modalités d'inscription sur le site du **SCAV**



INSCRIPTION :

Du lundi 08 décembre
2025 au lundi 12 janvier
2026



Le concours réservé aux BTS(A)

Epreuves d'admissibilité du 10 mars 2026 :

Dossier de l'étudiant



Epreuve écrite analyse et synthèse



Epreuves d'admission :

QCM (passé en mars)



Mini entretiens multiples en visio (MEM)



Le concours réservé aux BTS(A)

Epreuves d'admissibilité: dossier de l'étudiant

Dossier de
l'étudiant
(Coeff 2)



- **CV** (avec photo récente) + **lettre de motivation**.
- **Notes du baccalauréat**
- **Bulletins de notes** lycée + **rang en BTS**
- **Justificatifs de stage / activités extra-scolaires**
- **Fiche récapitulative d'inscription** (site du SCAV)
- **Facultatif** : lettre de recommandation, autres diplômes...

Dépôt du dossier entre décembre et mars



Le concours réservé aux BTS(A)

Epreuves d'admissibilité: Quelques conseils

Dossier de
l'étudiant
(Coeff 2)



- Bulletins : avoir les moyennes sur les bulletins de lycée et avoir le rang en BTS : **le jury étudie surtout les notes dans les matières scientifiques + anglais**
- Stage : mettre l'accent sur les stages **bénévoles**
- Lettre de motivation : **personnalisée**, mettant en valeur l'expérience, le **bénévolat**, l'ouverture extra-scolaire...
- **Preuve d'engagement sociétal** : bafa, service civique, bénévolat, associatif, sport ou musique, job d'été



Le concours réservé aux BTS(A)

Epreuves d'admissibilité: Ecrit (2h30) le 10 Mars

Epreuve écrite
analyse et
synthèse
(Coeff 1)



Analyse et synthèse de documents techniques et scientifiques. Choix d'une thématique parmi :

- **Productions animales**
- **Agroalimentaire**
- **Productions végétales**
- **Paysage**
- **Biologie, biotechnologies et santé**
- **Environnement, eau, sol**



Le concours réservé aux BTS(A)

Epreuves d'admissibilité: Ecrit (2h30) le 10 Mars

Analyse et synthèse de documents techniques et scientifiques. Choix d'une thématique parmi :

L'épreuve elle-même comporte 2 parties d'égale importance dans la notation :

- une 1^{ère} partie qui consiste à faire l'analyse et la synthèse des idées fortes de l'article. Il s'agit d'une synthèse : chaque idée forte doit être analysée en prenant les éléments du texte et des documents et non d'un résumé : présentation des différentes parties développées par l'auteur, sans analyse ;
- une 2^e partie dans laquelle le candidat choisit de développer une des idées importantes du texte en l'illustrant et en valorisant ses connaissances techniques et scientifiques.

Les compétences évaluées sont :

- l'expression écrite ;
- la capacité de réflexion et d'analyse ;
- la capacité de synthèse ;
- le niveau de connaissances sur une thématique technique et scientifique.



Le concours réservé aux BTS(A)

Epreuves d'admissibilité: Bien lire les rapports de jury

Quelques conseils à prendre en compte par les candidats :

Partie 1 :

- Présenter l'article : son/ses auteur(s), l'année de sa parution, le type de document (article, ouvrage...).
- Ils est possible de citer des phrases de l'article, à condition de mettre des guillemets (éviter toutefois la multiplication des citations). Il n'est absolument pas utile d'indiquer les numéros des lignes du texte.
- **Synthétiser les idées fortes** et les analyser ! Différents plans sont possibles (classer les idées par thèmes, présenter les problèmes rencontrés puis leurs solutions...). Pour cela, il est déconseillé de reprendre le plan de l'article.
- **L'analyse est indispensable** : développer, en restant synthétique, les idées présentées à partir des différents éléments de l'article. Il n'est en aucun cas demandé d'ajouter des idées nouvelles qui ne seraient pas présentes dans l'article. Il n'est pas non plus demandé de poser une problématique et d'y apporter des éléments de réponse.

Les correcteurs rappellent qu'il ne s'agit pas d'un résumé !

Partie 2 :

- Consacrer un temps suffisant au traitement de cette partie.
- Sélectionner **une idée du texte qui semble importante**. Il s'agit ici de présenter l'idée retenue sur 4-5 lignes et d'introduire le contenu qui sera développé par la suite. Le lien de cette idée avec le thème général de l'article est nécessaire, le développement d'une idée qui serait déconnectée du sujet de l'article sera pénalisé par les correcteurs.
- **Apporter des connaissances propres en mobilisant les connaissances scientifiques et techniques personnelles**. Les expériences professionnelles ou les stages peuvent aussi être

valorisées, en argumentant scientifiquement. Il faut faire preuve d'ouverture et de culture scientifique.

Il ne s'agit pas de faire un cours de biologie ou autre discipline.

- Éviter le listing d'éléments techniques, il vaut mieux se centrer sur quelques points et les **développer, arguments scientifiques à l'appui !**
- Il est inapproprié de multiplier des citations issues de l'article ou de ne reprendre que les éléments de l'article.

Forme :

- Bien indiquer le thème sur l'en-tête de la copie (agroalimentaire, production animale...).
- Une expression et une écriture déplorables pour beaucoup de copies, cette année. Beaucoup de fautes d'orthographe et de grammaire, cela est pénalisé par les correcteurs. **Il faut prendre le temps de soigner la présentation, d'écrire lisiblement et de se relire.**
- Choisir un vocabulaire adapté (termes scientifiques précis).
- Ne pas utiliser d'effaceurs, la numérisation des copies rend la lecture de ces parties difficile, préférer barrer proprement et écrire à côté.
- **Bien séparer les 2 parties et les identifier.**
- Faire des phrases complètes (sujet + verbe + complément), utiliser la ponctuation et les mots de liaison : il est indispensable de se relire !
- Utiliser les majuscules à bon escient

Nouveau : Conseils aux candidats :

- Prendre connaissance des sujets de l'épreuve des années précédentes, sur le site du service des concours ;
- S'entraîner en conditions réelles : durée de l'épreuve, absence de documents, faire un plan détaillé, bien gérer son temps ;
- Solliciter ses enseignants (de matières techniques/scientifique notamment) pour relecture et avis sur l'adéquation du rendu avec le sujet.



Le concours réservé aux BTS(A)

Epreuves d'admissibilité: Quelques conseils

Epreuve écrite
analyse et
synthèse
(Coeff 1)



- Savoir rédiger proprement, organiser des idées, limiter les fautes d'orthographe, de syntaxe...
- Développer des connaissances techniques dans la 2nde partie.
- Personnaliser la seconde partie avec des faits personnels de vos stages, etc...



Le concours réservé aux BTS(A)

Epreuve d'admission: QCM DE SCIENCES ET DE LOGIQUE

**QCM
(coef 3 avec
MEM)**



- Deux questionnaires à choix multiples (QCM) réalisés et rendus lors des épreuves écrites 10 mars 2026 (30 min au total).

Ces QCM portent sur des automatismes et les compétences de l'étudiant à mettre en œuvre la démarche scientifique, développés dans le cadre de l'enseignement des disciplines scientifiques. Ils s'inscrivent dans un questionnement et des contextes appliqués à la biologie, l'alimentation et aux secteurs vétérinaires et/ou agronomiques

**Epreuve de 30 min comptant pour
l'admission dans la note des MEM**

**L'épreuve est passée durant les épreuves
d'admissibilité mais compte uniquement
pour l'admission**



Le concours réservé aux BTS(A)

Epreuve d'admission: Mini entretiens multiples (MEM)

MEM
(coef 3 avec
QCM)



- Prise de RDV du 15 au 19 avril 2026
- Déposer au plus tard le 20 avril, une analyse succincte du travail de stage d'une page maximum et un CV actualisé
- Oraux à placer entre le 27 avril et le 5 mai en visio



Le concours réservé aux BTS(A)

Epreuve d'admission: Mini entretiens multiples (MEM)

MEM

(coef 3 avec
QCM)



Trois entretiens en visio présentant :

- **Motivation professionnelle (10 min)**
- **Discussion sur un thème d'actualité du monde agricole/agro/ véto (10 min)**
- **Travaux ou stage de BTS (10 min)**



Le concours réservé aux BTS(A)

Epreuve d'admission: Mini entretiens multiples (MEM)

Quelques conseils

MEM
(coef 3 avec
QCM)



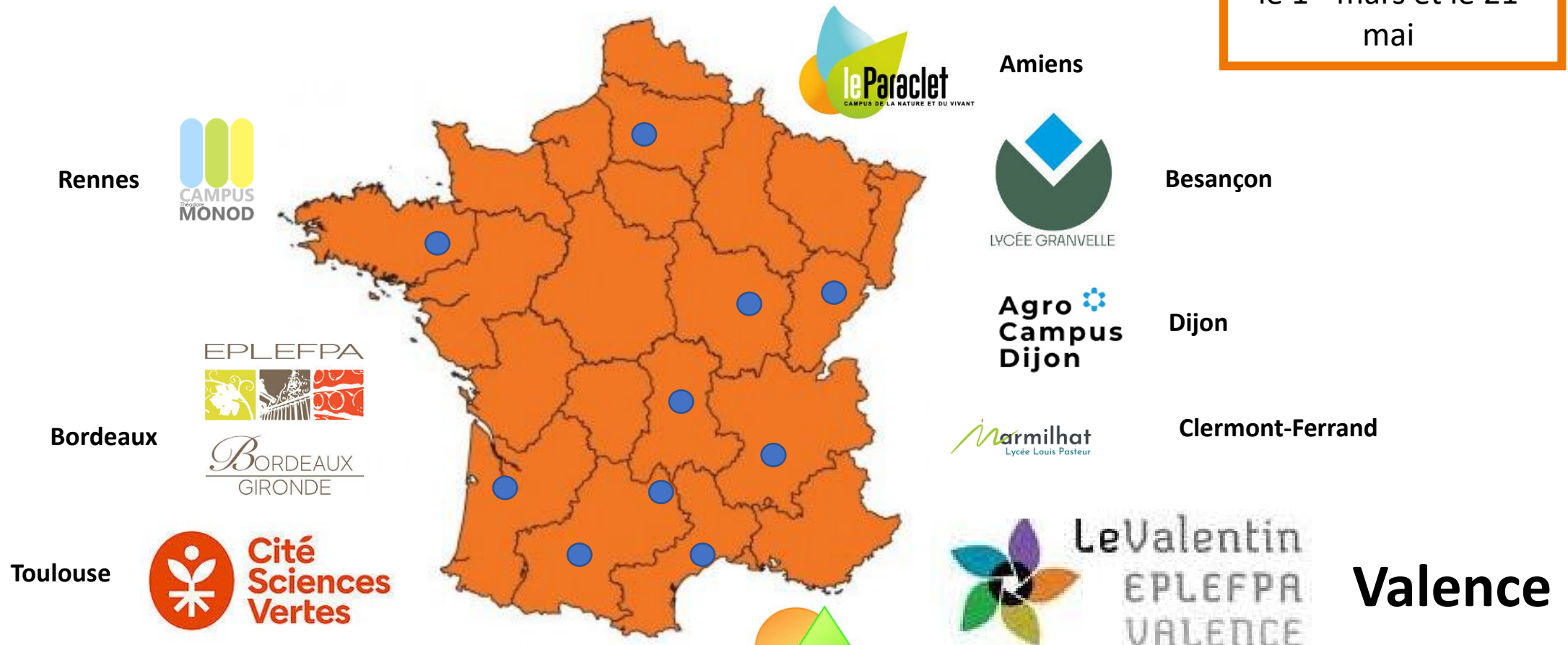
- S'entraîner à avoir un discours fluide, sans support écrit.
- Se renseigner sur l'actu du monde agro/véto (et ce qui est proche de chez vous...), les métiers possibles, les parcours...
- Savoir être synthétique, répondre de manière concise et précise.
- Eviter les stéréotypes, la mauvaise gestion du temps et les hors sujets.



Le concours réservé aux BTS(A)

Admis : vœux vers les 10 classes passerelles :

Vœux à faire entre
le 1^{er} mars et le 21
mai



Pour la voie BTSA/BTS des deux concours communs AGRO et VETO, les candidats doivent classer toutes les classes Agro-Véto post BTSA/BTS.

Le concours réservé aux BTS(A)

DATES	DÉROULEMENT DU CONCOURS	PARAGRAPHES
Du 08 décembre 2025 au 12 janvier 2026, 17h	Inscriptions en ligne	Notice générale
Avant le 20 janvier 2026, 17h	Téléversement des pièces justificatives et règlement des frais d'inscription	Notice générale
Lundi 09 mars 2026 (17h00)	Date limite de dépôt du dossier d'admissibilité sur le site d'inscription (SCAV)	3
Mardi 03 mars 2026 (17h00)	Mise en ligne des convocations aux épreuves écrites	3
Mardi 10 mars 2026	Épreuves d'admissibilité	3
Du 15 au 19 avril 2026 (17h00)	Prise de rendez-vous	3
le 27 au 30 avril 2026 et du 04 au 05 mai 2026 <u>en visioconférence</u>	Épreuve d'admission	3
Vendredi 22 mai 2026 (16h00)	Date du 1 ^{er} appel	5
Mardi 26 mai 2026 (16h00)	Date du 2 ^{ème} appel	
Lundi 08 juin 2026 (16h00)	Date du 3 ^{ème} appel	5
Lundi 15 juin 2026 (16h00)	Date du 4 ^{ème} appel	5
Lundi 22 juin 2026 (16h00)	Date du 5 ^{ème} appel	5

RÉSULTATS ADMISSIBILITÉ (17h00)

08 avril 2026

RÉSULTATS ADMISSION (17h00)

21 mai 2026



La classe AVPB



Etudiants de la promotion 2024-2025 lors d'un cours de physique en mai 2025

La classe AVPB

Une classe privilégiant l'accompagnement:

- **5 ou 6 étudiants par classe en VETO**
- **Jusqu'à 13 étudiants par classe en AGRO**

OBJECTIFS :

- Mise à niveau scientifique et littéraire
- Approfondissement selon la spécialité VETO ou AGRO
- Travaux pratiques, activités collaboratives, accompagnement personnalisé



La classe AVPB

Avantages à venir en classe AVPB :

- **Parcours sécurisant pour entrer en école**
- **Mise à niveau pour aborder le cursus en école avec des outils solides et des compétences indispensables**
- **Découvrir et approfondir des méthodes de travail**



La classe AVPB

Un socle scientifique :

- Biologie-écologie : 12 ECTS
- Maths-informatique : 12 ECTS
- Physique-chimie : 12 ECTS

Un socle littéraire :

- Anglais : 6 ECTS
- Lettres-philosophie : 10 ECTS

Des matières pluridisciplinaires :

- Projet Interdisciplinaire de Médiation Scientifique (PIMS) : 4 ECTS
- Activité Collaborative en Science (ACeS) : 4 ECTS

- Des heures d'accompagnement personnalisé (AP)
- Des heures dédiées à l'orientation



60 ECTS donnant le grade de licence



La classe AVPB



La classe AVPB

Mode d'évaluation :

- 50 % de contrôle continu
- 50% des notes obtenues aux épreuves ponctuelles (partiels) de mi-janvier et mi-juin.

Vœux vers les écoles à l'issue de l'année **si l'année est validée.**



Le Valentin

Vie du lycée

**Un établissement disposant
d'un internat, ouvert les
weekends**



**Des heures de sport dans
l'emploi du temps de la classe
AVPB**



**Un cadre accueillant, facile
d'accès et proche de la ville**



Vie du lycée

Interventions des étudiants sur l'exploitation du lycée



Sortie raquette dans le Vercors après les partiels du semestre 1



Des interactions avec des ingénieurs et vétérinaires



Un partenariat avec des grandes écoles



Des intervenants du monde agro et véto

Un contact entretenu avec les anciens étudiants du lycée en école ou en activité



Résultats antérieurs du lycée – Promo 2024-2025

Etudiant AGRO	Moyenne	Classement sur 70	Ecole demandée en vœux 1	Ecole obtenue
Lilou DM	16,6	5	AgroParisTech	AgroParisTech
Lydy	13,9	28	ENSAIA Nancy	ENSAIA Nancy
Lucie	13,8	30	AgroParisTech	AgroParisTech
Bastien	13,4	38	AgroParisTech	AgroParisTech
Lilou T	13,3	40	Agro Montpellier	Agro Montpellier
Clovis	13,3	41	Agro Rennes	Bordeaux Sciences Agro (2 ^{ème} vœux)
Lukas	12,8	48	VetAgroSup Clermont	VetAgroSup Clermont

Etudiant VETO	Moyenne	Classement sur 54	Ecole en vœux 1	Ecole obtenue
Manon	18,3	2	Lyon VetAgroSup	Lyon VetAgroSup
Emma	17,8	3	Toulouse	Toulouse
Océane	16,1	20	Lyon VetAgroSup	Lyon VetAgroSup
Julie	15,6	30	Lyon VetAgroSup	Lyon VetAgroSup
Emilie	12,3	54	Toulouse	Alfort (4 ^{ème} vœux)

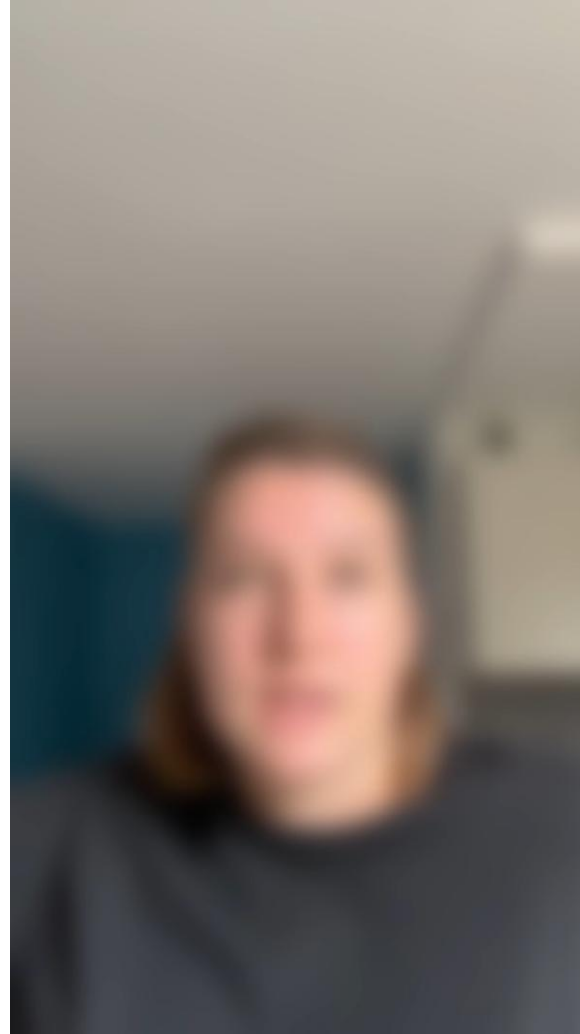


Retour d'expérience

Lydy V.

BAC STL

**BTS Biotechnologie
AVPB – Agro (2024-
2025)
ENSAIA**



Témoignage du 01/10/2025, vidéo disponible sur les réseaux sociaux :

« J'ai choisi Valence pour des raisons géographiques et j'ai donc eu Valence, qui était mon 1^{er} vœu. Les profs sont très présents et toujours là pour nous aider, l'esprit est familial. La professeur d'anglais ne m'a jamais lâchée malgré mon niveau catastrophique. J'ai adoré les projets, notamment celui du PIMS.

Lors de la journée des anciens, j'ai beaucoup aimé la présentation de l'école de Nancy l'ENSAIA et par conséquent j'ai placé cette école en 1^{er} vœu. J'ai pu intégrer l'ENSAIA et donc avoir mon 1^{er} vœu à l'issue de cette année de formation. »



Retour d'expérience

Julie L.

**BAC général
BTS Production
Animale
AVPB – Vêto (2024-
2025)
VetAgroSup Lyon**

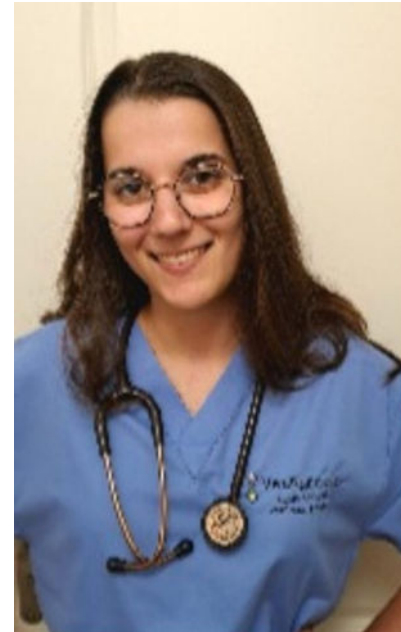
Témoignage du 09/10/2025 :

« La prépa AVPB au Valentin, c'est :

- Des profs géniaux, hyper attentifs, à l'écoute, arrangeants et qui nous connaissent très bien.
- Être une quinzaine dans la classe, voir même 7 pendant les heures où les Agros et les Vêtos sont séparés
- Du boulot mais aussi des moments de rigolade.

Je l'ai plutôt bien vécu, il faut travailler (beaucoup) mais j'ai toujours réussi à trouver du temps pour faire autre chose et je n'étais pas tout le week-end sur mes cours.

Je suis maintenant à l'ENVL qui était mon 1^{er} vœux et j'en suis vraiment content. »



Plus de renseignements?

Le site du SCAV



Renseignements importants :

- Inscription au concours
- **Rapport de jury**

<https://www.concours-agro-veto.net/>





PORTES OUVERTES



DÉCOUVRE LA CLASSE AGRO-VÉTO POST BTS/BTSA

Vendredi 05/12/25 de 16h à 20h
en présentiel et en distanciel

AU LYCÉE AGRICOLE DU VALENTIN
À BOURG-LÈS-VALENCE



PRISE DE RENDEZ-VOUS
SUR NOTRE SITE INTERNET :
WWW.LEVALENTIN.EDUCATION
OU EN FLASHANT LE QR CODE !

Le site du lycée du Valentin



<https://levalentin.education/>

Contact : Alexandre HELOIN

Mail : alexandre.heloin@educagri.fr



Merci pour votre attention

Prix du concours

Concours	Tarif plein	Tarif boursier / pupille
BTSA et BTS AGRO	186 €	30 €
BTSA et BTS VÉTO	186 €	30 €
BTSA et BTS AGRO et VÉTO	196 €	35 €

